



*Beste lezer,*

*Op 19 september 2016 is de herinrichting van de Jan van Renesseweg gestart. Voorliggende nieuwsbrief is de tweede nieuwsbrief, waarin wij u op de hoogte stellen van de voortgang van de uitvoering.*

## Stand van zaken

### Terugblik informatieavond

Op 7 september is een openbare informatieavond georganiseerd om het uitvoeringsontwerp aan u te presenteren. Er was ook gelegenheid uw vragen en reacties aan ons door te geven. En dat heeft u gedaan! De meeste reacties gingen over het groen en de bereikbaarheid tijdens de uitvoering. Waar dat mogelijk was, hebben we de voorgestelde wijzigingen doorgevoerd in het definitief ontwerp en het plan van aanpak voor de uitvoering.

### Puntjes op de i in het ontwerp

In aanloop naar de uitvoering hebben de omgevingsmanagers Martijn en Fieke diverse individuele gesprekken gevoerd met direct belanghebbenden, de bewoners die grenzen aan het werkterrein. In de gesprekken zijn een aantal wensen uitgesproken om het ontwerp op bepaalde (kleine) punten nog aan te passen. Daarnaast zijn er naar aanleiding van het vergunningetraject nog een aantal noodzakelijke wijzigingen doorgevoerd in het ontwerp,

specifiek op en rond de Duinweide. Ook het beschikbare budget heeft enkele aanpassingen met zich meegebracht. Uiteindelijk is er gekozen om een aantal inrichtingselementen te laten vervallen (onder meer enkele speeltoestellen en het uitkijkpunt op de duinweide) en de materialisatie op enkele punten aan te passen (zoals zitelementen, bruggetjes en lichtmasten). De aanpassingen zijn doorgenomen met de Dorpsraad en Ondernemersvereniging. Gemeente, Dorpsraad en Ondernemersvereniging zijn er van overtuigd dat met deze aanpassingen de doelstellingen en ambitieniveau dat we willen bereiken met de herinrichting van de belangrijkste route naar het strand goed overeind blijven.

### Hoe staat het ervoor met de uitvoering?

Op maandag 19 september is Gebr. Moerland B.V. gestart met de werkzaamheden aan het begin van de Jan van Renesseweg (zijde Hogezoom) en aan het einde bij de voormalige keerlus van de bus. Eerst is het groen verwijderd, de verharding opgebroken en zijn de kabels en leidingen vervangen en/of verplaatst. Daarna kon het opbouwen van het toekomstige Duinplein gaan beginnen. Gestart is met het aanbrengen van de parkstenen en de schelpenverharding voor de fietsenstalling.



In het dorp is na afronding van de werkzaamheden aan de kabels en leidingen begonnen met het vervangen van de riolering. Doorgaand verkeer wordt omgeleid via de Oude Moolweg, langs het monument, richting de Jan van Renesseweg. Op het tracé tussen het monument en Stichting Renesse is het trottoir opgebroken, zijn bomen gekapt en is een deel van de oostelijke groenstrook geroid. Dit was noodzakelijk om de werkzaamheden aan de kabels en leidingen te laten plaats vinden. Ook is de tijdelijke rijweg aangebracht op de plaats van het toekomstige natuurpad en in gebruik genomen als omleidingsroute.



Na afronding van de rioolwerkzaamheden aan het begin van de Jan van Renesseweg zijn de betonnen platen van het voetpad en ook de definitieve bestrating van de inritten van bakkerij Everaers en de firma Landgraaf aangebracht. Vervolgens is ook gestart met het bestraten van de rijweg. Afgelopen week is de herinrichting van de Jan van Renesseweg tot aan de inrit van de huisartspraktijk afgerond. De kruising met de Zeeanemoonweg is weer opengesteld voor doorgaand verkeer.



### Uitwerking beplantingsplan

Een nadere groen-inventarisatie heeft uitgewezen dat een deel van het bestaande groen aan vervanging toe is. De kwaliteit is slecht en sommige bomen zijn ziek, of aan het einde van hun 'levensduur'. De bomen tussen de greppel en de Jan van Renesseweg zullen ook gekapt moeten worden in verband met de aanwezige kabels en leidingen hier. In eerste instantie is in de groenstrook ter hoogte van Jan van Renesseweg 10 t/m 30 alleen het groen gerooid dat noodzakelijk was om de werkzaamheden aan de kabels en leidingen te laten plaats vinden. Later is met de desbetreffende bewoners afstemming geweest over de invulling van de resterende groenstrook. Over het algemeen was bij de betrokkenen het gevoel dat het groen niet meer van goede kwaliteit is en opgeschoond dient te worden. Het uitgangspunt is daarbij om gezonde bomen en/of struiken te behouden. Diverse bewoners hebben de wens uitgesproken om groenblijvende struiken terug te planten. Dit is meegenomen in de verdere uitwerking van het beplantingsplan.



Het nieuwe groen zal zoveel mogelijk bestaan uit beplanting en bomen die passen bij deze plek (streekeigen beplanting). Vanaf het begin zal er een stevige, duurzame nieuwe groenstructuur aangelegd worden voor de afscherming naar de aanliggende woningen. Voor de bomen die gekapt worden komt een gevarieerd sortiment terug, te denken valt



onder andere aan: eiken, beuken, tamme kastanjes, elzen en sierkers. Langs het natuurpad komen bomen met eetbare vruchten en meer sierwaarde, zoals o.a. kweeper, mispel en een hazelaar. Om nog meer variatie aan te brengen zullen er naast hoogstam bomen ook op diverse plekken meerstammige bomen geplant worden. Naast een mooie kroonvorm kan dit ook gezien worden als speelaanleiding langs de route naar het strand. Bij de aanplant van de bomen zorgen we gelijk voor optimale groeiomstandigheden, zodat ze goed kunnen uitgroeien en lang kunnen blijven staan. Na overleg met de gemeente is besloten om op de nieuwe duin als afscherming tussen de fietsenstalling en de Oude Moolweg een groep bossige heesterrozen toe te passen. Deze heesterroos heeft sierwaarde, bereikt voldoende hoogte als afscherming en heeft een natuurlijke uitstraling.

### Opsporing conventionele explosieven



Schouwen-Duiveland heeft tijdens de oorlog zwaar geleden onder het oorlogsgeweld. Verspreid over het eiland hebben bombardementen en artilleriebeschietingen plaatsgevonden, zijn er verdedigingsstellingen en mijnevelden aangelegd en zijn verschillende vliegtuigen neergestort. Uit historisch vooronderzoek uitgevoerd door Saricon BV blijkt dat delen van de Jan van Renesseweg een

verdacht gebied is als het om conventionele explosieven gaat. Om die reden vindt bij graafwerkzaamheden een onderzoek plaats naar achtergebleven explosieven. Er heeft in week 41 een oppervlakedetectie plaats gevonden. Dit houdt in dat een meetwagen detecteert op objecten gelijkend op een bomlichaam. Er zijn hierbij geen objecten gedetecteerd, dus gelukkig kan Gebr. Moerland B.V. de uitvoering veilig voort zetten.

### Kunstenaars geselecteerd

De Ondernemersvereniging en Dorpsraad hebben de afgelopen maanden een prijsvraag uitgeschreven voor het ontwerpen en realiseren van een kunstobject nabij het nieuwe Duinplein, aan het einde van de Jan van Renesseweg. Uiteindelijk hebben vier kunstenaars een schetsontwerp ingediend en mondeling toelicht aan een afvaardiging van de Dorpsraad en Ondernemersvereniging. De keuze is gevallen op onderstaand object, dat op de foto op klein formaat te zien is. Het ontwerp is gemaakt door Jan en Veronie Rens. De komende werken wordt het ontwerp verder uitgewerkt en zal men starten met de voorbereiding op de realisatie.



# Planning voor de komende maanden

## Vakantieperiode 26 december – 13 januari

De medewerkers van Gebr. Moerland B.V. zijn met vakantie van maandag 26 december tot en met vrijdag 13 januari. In deze periode is het stukje Jan van Renesseweg tussen de huisartspraktijk en de Luieweg afgesloten. De woningen zijn via een tijdelijke weg bereikbaar. De omleidingsroute voor gemotoriseerd verkeer over de Oude Moolweg blijft in stand.

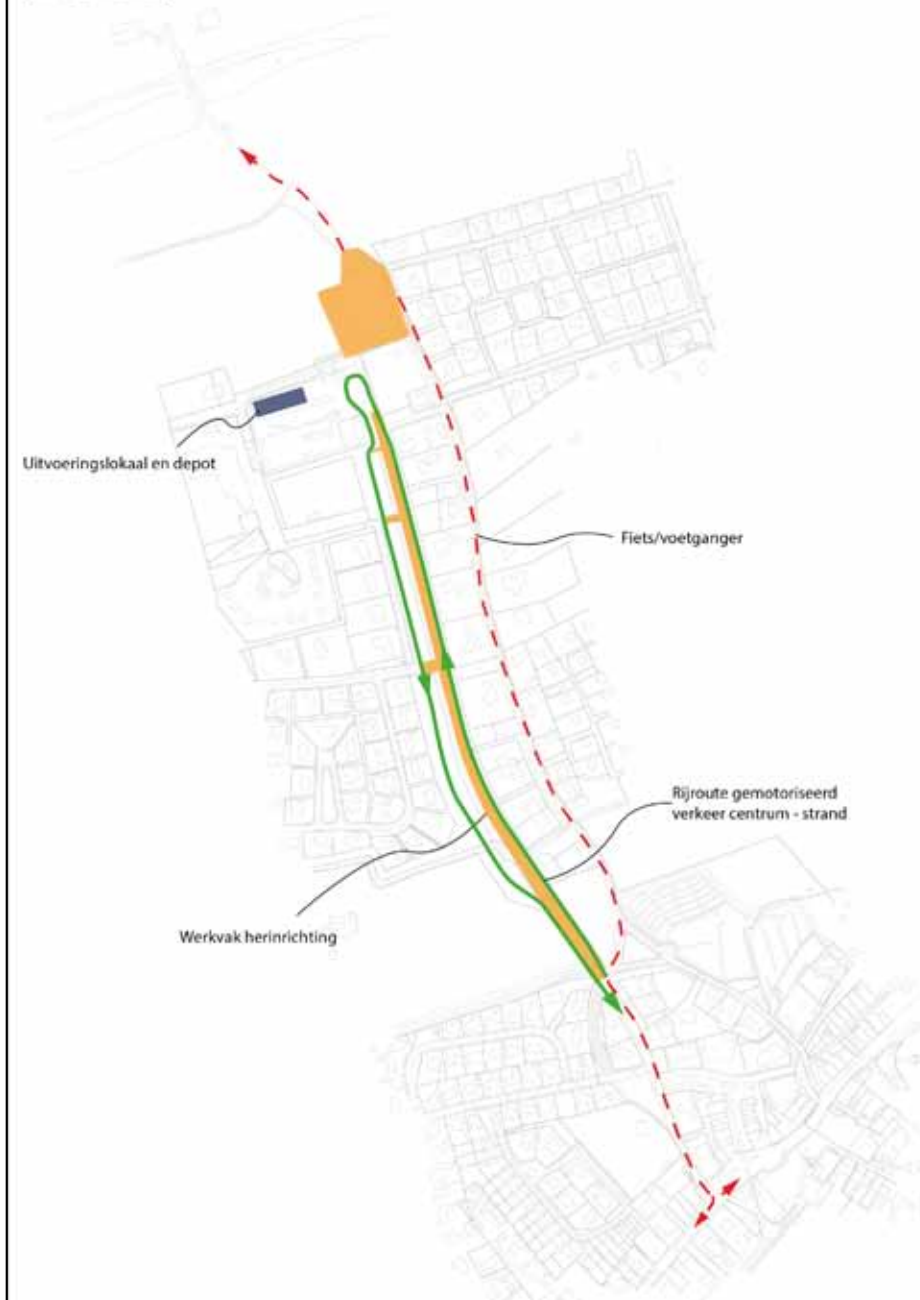
Op het middenstuk van de Jan van Renesse zal het werkterrein tijdelijk vrij gegeven worden. De huidige omleidingsroute wordt voor drie weken opgeheven en daardoor kunt u via de asfaltweg richting het strand en/of dorp rijden.

Het Duinplein zal tijdens de vakantieperiode nog even afgesloten blijven. Na de kerstvakantie zal begonnen worden met de afronding van het Duinplein. Door wijzigingen in de uitvoering en productie van materialen zijn de werkzaamheden iets verschoven in de planning.

In de vakantieperiode zullen enkele voorbereidende werkzaamheden plaats vinden voor de volgende fase. Op donderdag 12 januari zal gestart worden met het aanbrengen van een extra tijdelijke rijweg tussen het monument en Stichting Renesse ter plaatse van het voormalige voetpad.



## Fase 3

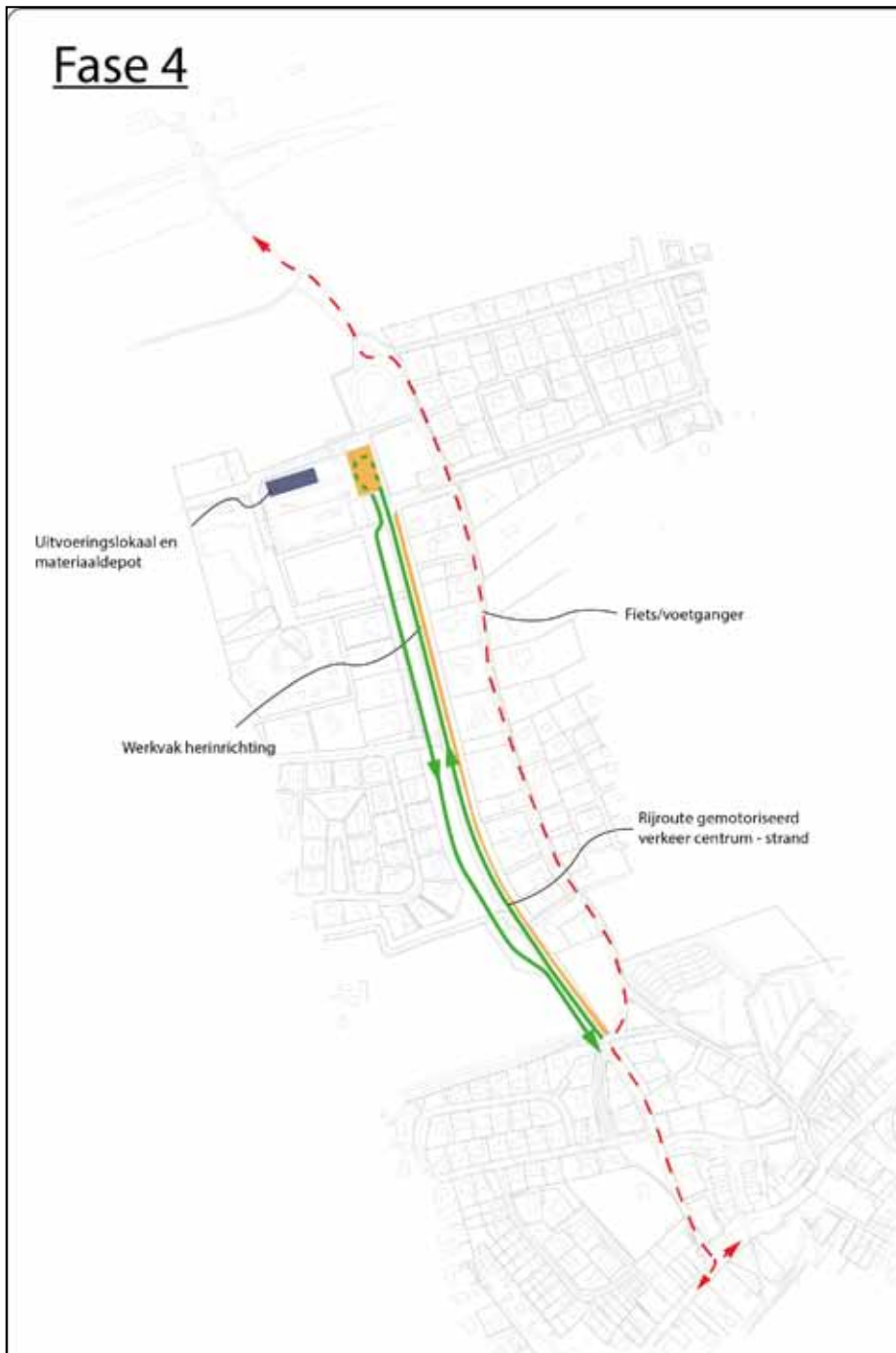


### **Fase 3 – januari tot eind maart**

Op maandag 16 januari zal de nieuwe omleidingsroute in gebruik genomen worden. Het verkeer richting het strand rijdt over een tijdelijke rijplatenbaan ter hoogte van het voormalige voetpad. De tijdelijke route gaat terug over de al eerder gelegde tijdelijke rijplatenbaan ter hoogte van het huidige ruiterspad. Op deze manier blijven woningen, bedrijven en strand bereikbaar.

Na de kerstvakantie zal Gebr. Moerland B.V. aanvangen met de werkzaamheden op het Duinplein, vervolgens zal men starten met het aanbrengen van de verharding vanaf huisartspraktijk tot aan de Luieweg. Vervolgens zal de gehele Jan van Renesseweg tot en met het kantoor van Stichting Renesse heringericht worden.

## Fase 4



### **Fase 4 – eind maart tot eind april**

Het voetpad ter hoogte van het monument tot aan het kantoor van Stichting Renesse wordt heringericht. Vanwege de veiligheid wordt een helft van de net ingerichte rijbaan van de Jan van Renesseweg afgesloten. Gemotoriseerd verkeer kan over de andere vernieuwde rijbaan richting het strand rijden en via de tijdelijke rijplatenbaan aan de westelijke zijde terug naar het dorp. Ook het laatste stukje van het Duinplein wordt heringericht, ter hoogte van het parkeerterrein bij Hotel de Zeeuwse Stroom.

### **Fase 5 medio april – media mei**

Vanaf medio april zijn alle omleidingsroutes opgeheven en kan iedereen gebruik maken van de Jan van Renesseweg. In deze laatste fase wordt het natuurpad aangelegd en het groen aangeplant en ingezaaid. Tot slot worden bankjes, afvalbakken en speeltoestellen geplaatst.



# Communicatie

## Inloopspreekuur op afroep

In de eerste weken van de uitvoering zijn de omgevingsmanagers regelmatig aanwezig geweest in de bouwkeet op het parkeerterrein voor Hotel de Zeeuwse Stromen. Enerzijds om de uitvoering te volgen en anderzijds om een inloopspreekuur te organiseren voor belanghebbenden. In de eerste weken was er veel animo voor dit inloopspreekuur. Nu de uitvoering op gang is gekomen en alles loopt merken we dat er weinig aanloop meer is op het inloopspreekuur. Daarom is besloten om met ingang van het nieuwe jaar het inloopspreekuur op afroep plaats te laten vinden. Als u een gesprek wenst, kunt u ons dit laten weten via WhatsApp, telefoon of mail. In overleg kunnen we dan op korte termijn een afspraak met u maken.

## Contactgegevens



**Martijn Niehof**  
email: [mniehof@kuiper.nl](mailto:mniehof@kuiper.nl)  
06 5115 4024



**Fieke Damen**  
email: [fdamen@kuiper.nl](mailto:fdamen@kuiper.nl)  
06 2687 5683

## Facebook

Volgt u de Facebookpagina Uitvoering Jan van Renesseweg al? Hierop worden regelmatig foto's geplaatst en de vorderingen van de uitvoering in beeld gebracht.

### Zeg het voort

Kent u mensen die deze nieuwsbrief nog niet ontvangen, maar wel geïnteresseerd zijn, stuurt u hem dan gerust door. Hoe meer mensen op de hoogte en betrokken zijn, des te beter.

### Vragen en informatie

Als u vragen heeft of informatie wilt over het de uitvoering Jan van Renesseweg schroomt u dan niet om contact op te nemen met onze 'omgevingsmanagers': Martijn Niehof 06 5115 4024 of Fieke Damen 06 2687 5683

### Abonneren

U kunt zich abonneren op deze digitale nieuwsbrief door uzelf hiervoor aan te melden via [janvanrenesseweg@kuiper.nl](mailto:janvanrenesseweg@kuiper.nl)

### Colofon

Deze nieuwsbrief is een uitgave van de gemeente Schouwen-Duiveland, Ondernemersvereniging Renesse, Dorpsraad Renesse en KuiperCompagnons en verschijnt in principe alleen digitaal.

